

**Restaurátorský záměr na restaurování**  
**kovového 24 ramenného lustru z divadelního sálu Besedního domu v Ivančicích**

**I. Údaje o památce:**

1. **Autor:** neznámý
2. **Sloh, datování:** 1890
3. **Materiál / technika:** litina, mosaz, železo, zinková slitina, skleněná stínidla, tzv. zlatá barva, elektromateriál / kovolitecká, cizelérská, pasířská, zámečnická, sklářské techniky
4. **Rozměry:** výška lustru 230 cm (bez závěsné trubky) průměr lustru 185 cm
5. **Předchozí restaurátorské zásahy:** předělání původně plynového lustru na elektriku, natření lustru i závěsné trubky práškovým bronzem s pojidlem (zlatá barva), nepůvodní stínidla

**II. Údaje o akci:**

1. **Investor:** Město Ivančice, Palackého náměstí 196/6, 664 91 Ivančice
2. **Restaurátor:** Lea Raisová, Sosnová 11, 637 00 Brno

**III. Popis památky:**

**1. Popis – složení, kompozice, jednotlivé prvky atp.**

Dvaceti čtyř světelný původně plynový stropní lustr sestává z těla lustru, kterým prochází železná nosná trubka. Kruhovú korunu lustru je po obvodu zdobena perlovcem, pod níž jsou umístěny lamperkyny, z jejichž ohybů jsou do kroužků zavěšeny kovové zašpičatělé ověsky. Střed koruny je prolamovaný se stylizovanou rostlinnou výzdobou ve tvaru listů. Pod korunou následuje nejspíše sedm dílů těla (přesný počet bude určen po demontáži lustru), které jsou tvarovány ve stylizovaných florálních dekorech lotosových květů, papírových listů a akantů. Pod nimi následuje polokoule reliéfně zdobená akantovými listy, pod ní je osazen nosný prstenec, do kterého jsou uchycena dlouhá ramena, propojující horní část lustru s košem lustru. Pod nosným prstencem se nachází druhá polokoule, zdobená, jako předešlá. Pod ní jsou osazeny další díly těla, zdobené akanty, kanelováním s vrubováním. Těchto dílů se zdá být osm, ale přesný počet se opět ukáže po rozložení svítidla. Bohatě zdobený koš lustru je tvořen dvěma obručemi, a je rozdělen na šest segmentů. Ve středu každého segmentu je oválná plaketa s maskaronem. Okolí plaket je prořezávané s florální výzdobou. Z horní obruče koše vychází šest delších ramen, na jejich koncích jsou nosné prstence, do kterých jsou osazena tři kratší ramínka nesoucí světelné zdroje (žárovky a jejich objímky) a skleněná stínidla ve tvaru zvonků. Ramena jsou bohatě zdobena rozvilinami a jejich spodní část nasedá na příčky koše mezi segmenty s plaketami. Na horní obruči, v místech nad plaketami jsou umístěna kratší, oblouková ramena nesoucí jeden světelný zdroj se skleněným stínidlem. I na tato ramena zespodu nasedají bohaté rozviliny. Spodek koše lustru tvoří profilovaná puklice s prořezávaným lemem, z něhož jsou zavěšeny stejné ověsky, jako na koruně lustru. Pod puklicí následují další zdobené

díly těla (nejspíše čtyři) zakončené stylizovaným květem zvonku, v němž je posazena spodní matice ve tvaru šišky. Okolo těla lustru pod puklicí jsou osazena čtyři volutami zdobená ramínka. Volutami jsou na nosné obruči koše lustru zakončena i ramena, která propojují vrch a koš lustru. Tato jsou v horní části (pod korunou) zdobena hlavami draků, rozvilinami a volutami, na přední straně akantovým listem. Tato ramena jsou v počtu tři kusů a další tři jsou v horní části zakončena pouze volutami. Mezi těmito rameny jsou z těla pod korunou spuštěny řetízky ke koši lustru. Podstatná část lustru je odlita ze tří druhů kovů – litiny, mosazi, a zinkové slitiny. Na lustru jsou také použity železné trubky, které tvoří osu lustru a jsou součástí ramen. Byl jimi veden plyn.

Dle provedených sond (odstranění plošek druhotného nátěru) bylo zjištěno, že spodní závěrečná šišťice je ze zinkové slitiny, následuje litinový díl ve tvaru zvonku, dále následuje zinkový díl těla lustru, okolo nich jsou umístěny litinové voluty. Pak je osazena mosazná mísa, z jejíhož prolamovaného okraje jsou zavěšeny litinové ověšky. Koš lustru je odlit z mosazi, maskarony na koši jsou zinkové. Ramena jsou z železných trubek, na kterých jsou mosazné návleky. Ozdobné prvky umístěné vodorovně z obou stran ramen jsou litinové, stejně jak rozviliny pod rameny, opírající se o žebra koše. Držáky světel jsou mosazné. Propojovací ramena koše s vrchní koulí těla jsou železná, jejich ozdoby, jak ve tvaru volut, tak stylizovaných draků jsou litinové. Litinový je i nosný prstenec těchto ramen. Díly těla lustru jsou většinou ze zinkové slitiny. Koruna lustru je v kombinaci zinek, mosaz, ověšky zavěšené z lamberkynů jsou litinové. Upřesnění materiálů jednotlivých dílů bude známo až po sejmutí druhotného nátěru. Je možné, že budou objeveny ještě jiné materiály, nebo původní povrchová úprava, například fragmenty zlacení.

Lustr je druhotně elektrifikován.

## **2. Popis stavu památky před započítím restaurátorských prací**

Celý lustr je natřen zoxidovanou tzv. zlatou barvou čili práškovým bronzem s pojídlem. Po sejmutí této vrstvy bude zřejmé, z jakého materiálu byl který díl vyroben a zda se pod nátěrem dochovala nějaká původní povrchová úprava. Pod nátěrem se jeví působení atmosférické koroze, která se projevuje u mosazných dílů měděnkou, u železných částí rží, u částí ze zinkové slitiny oxidací. Zda jsou na lustru mechanická poškození se ukáže po demontáži a sejmutí nátěru. Nejvíce náchylná na praskliny bývá zinková slitina (je měkká). Šroubení na lustru je uvolněno, místy ztrháno. Jelikož byl lustr původně plynový, byl při elektrifikaci zbaven plynových kohoutků a ramena nesoucí světelné zdroje a stínidla byla otočena směrem dolů. Stínidla jsou patrně nepůvodní, v jejich konstrukci chybí krček, za který by je přidržovaly šroubky držáků stínidel. Nyní drží jen pomocí žárovky. Dochovaná elektrifikace je sice funkční, ale neodpovídá platným normám.

## **IV. Koncepce restaurátorského zásahu a postup práce**

Lustr se částečně rozloží, zabalí a dopraví do restaurátorských dílen. Dále bude úplně demontován, včetně odstranění staré elektroinstalace. Poté bude podroben důkladnému průzkumu. Nosné části a díly, které se budou jevit nejvíce poškozené, budou podrobeny RTG snímkování. Po vyhodnocení snímků se přistoupí k restaurování. Pokud budou nalezeny praskliny, či závažné slévárenské vady, které by mohly ohrozit pevnost a nosnost

lustru, tak budou proletovány pájkami dle druhu materiálů a udělají se kontrolní RTG snímky. Pokud by byly vady na závěsné tyči, bylo by lépe ji vyměnit z důvodu bezpečnosti. Všechny kovové části lustru budou zbaveny druhotné povrchové úpravy (nátěru tzv. zlatou barvou). Nejprve pomocí ředidel a rozpouštědel, poté i mechanicky jemnými kartáčky. Je možné, že se pod nátěrem objeví i zbytky původní povrchové úpravy, například zlacení. Pokud by se toto objevilo, bylo by pak postupováno dle jeho zachovalosti a stavu podkladního kovu. Bude záležet i na přání investora.

Opraví se mechanická poškození, opraví se vadné šroubení, chybějící se doplní. Kovové části budou zbaveny korozních zplodin okartáčováním na leštičce, vyleštěny, odmaštěny, usušeny a opatřeny novou povrchovou úpravou – železné (skryté části) budou natřeny antikorozní barvou, viditelné litinové budou zalakovány lakem na železo. Mosazné a zinkové díly budou zalakovány lakem na barevné kovy. Do ramen lustru a do nosné i závěsné trubky budou provlečeny nové vodiče, lustr se částečně sesadí a dokončí se jeho elektroinstalace, včetně dodání nových objímek. Stínidla by měla být dodána jiná, když ne z estetických, tak z bezpečnostních důvodů (stávající stínidla jsou stejně početně neúplná a materiálově nesourodá). Poté bude lustr úplně zkompleťován a provede se revize elektroinstalace. Opět se částečně rozloží, zabalí a odveze se na místo určení. Kde bude zkompleťován, zavěšen připojen k el. síti. Ke svítidlu bude dodána revizní zpráva elektroinstalace a restaurátorská zpráva včetně fotodokumentace. Veškeré nejasnosti budou konzultovány s investorem.

## **V. Použité materiály vč. výrobců**

**odstranění nepůvodního nátěru** – dle zjištěného pojidla, např. líh, aceton, syntetické ředilo

**leštění** – lešticí pasta zelená, šedá, červená – výrobce Pragochema

**odmaštění**- OR 3 standart bezvodý odmašťovací prostředek, výrobce Prochem aplikovaná chemie Lanškroun, aceton

**oprava mechanických poškození** – dle nálezů, cínová pájka, stříbrná pájka, mosazná pájka

**povrchová úprava kovů** – nátěrová hmota na železo Alkyton, výrobce Rust-Oleum Netherlands B.V. 4700 AC Rossendaal Holandsko, distributor Monti-Dupli s.r.o., lak na barevné kovy Siroid Lucido transparente vernice nitroacrillica lucida, výrobce Siro s.r.l. Via Meucci, 5 z.i. Selve, lak na železo C1005 NICEL Colorlak Uherské Hradiště, dále dle případného nálezu původní povrchové úpravy

**elektromateriál** – vodiče, objímky, svorkovnice, žárovky, firma Luha

## **VI. Doporučený režim památky včetně termínů, průběžného ošetření**

Lustr by měl být umístěn v suchém bezprašném prostředí bez velkých výkyvů teploty a neměl by být vystaven přímému slunečnímu svitu. Lustr lze občas oprašovat péřovým oprašovačem, nebo otírat měkkým hadříkem. Skleněná stínidla lze po sejmutí umýt ve vlažné vodě s prostředkem určeným na mytí skla, nebo čističem skla na lihové bázi. Při čištění lustru je třeba dbát bezpečnosti práce, jedná se o elektrospotřebič.



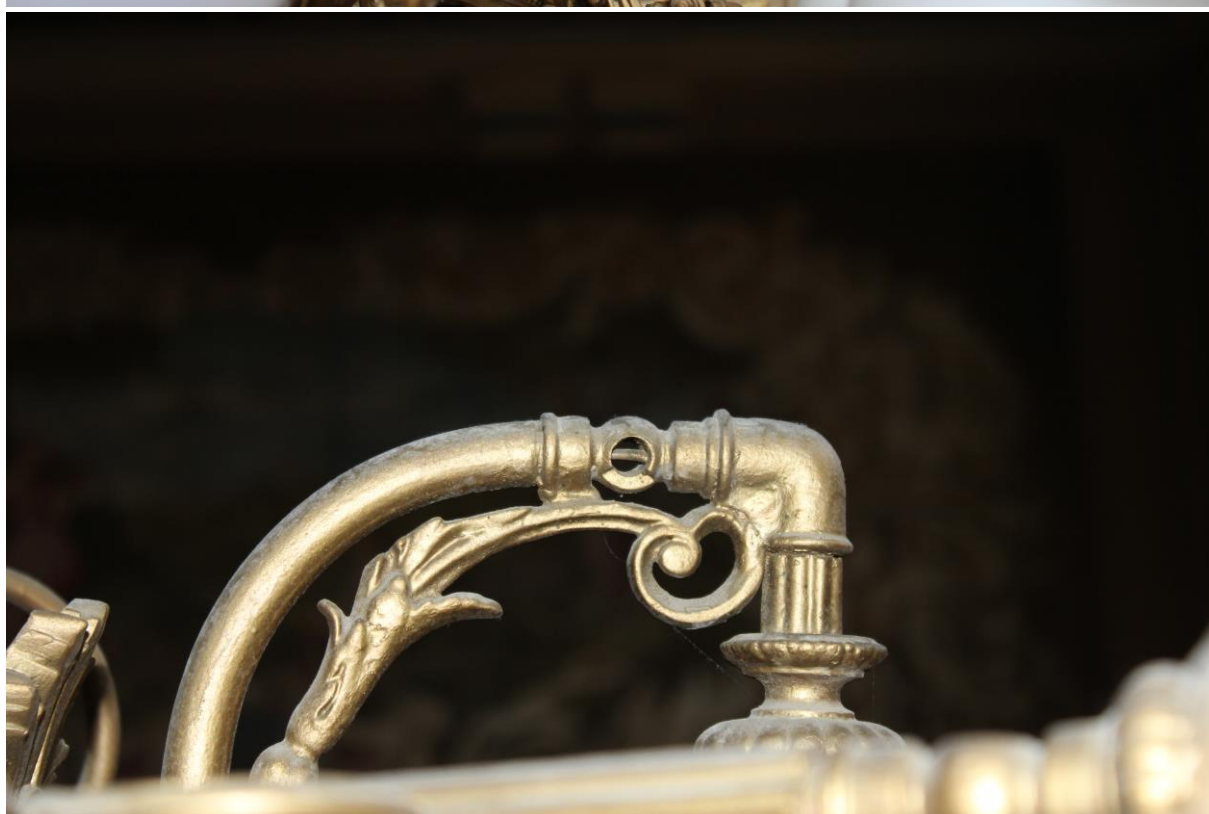












V Brně dne.....

Lea Raisová, Sosnová 11, Brno